

INTERVENCIÓ ARQUEOLÒGICA A L'AVINGUDA DEL PARAL·LEL, 62-80

**Districte de Ciutat Vella
Barcelona (Barcelonès)**

Del 13 de gener al 27 de març de 2020



Codi: 002/20

Resolució Generalitat de Catalunya: 470 K121 NB 2020/1-27853 | 470 K121 NB 2020/1-27961

Antoni Bosch Bullich



Mataró, 23 de Març de 2020

Intervenció arqueològica

Avinguda del Paral·lel, 62-80 (002/20)
Barcelona, Barcelonès

SUMARI

1.	SITUACIÓ	4
2.	CONTEXT GEOGRÀFIC I GEOLÒGIC	4
	3.1. Notícies històriques	5
	3.2 Antecedents arqueològics	8
3.	MOTIVACIÓ	10
4.	OBJECTIUS	12
5.	FONAMENTS DE DRET	12
6.	METODOLOGIA.....	12
7.	TREBALLS REALITZATS	12
8.	RESULTATS OBTINGUTS	13
9.	CONCLUSIONS	14
10.	BIBLIOGRAFIA.....	15

ANNEX 1. RESOLUCIONS GENERALITAT DE CATALUNYA

ANNEX 2. LLISTAT D'UNITATS ESTRATIGRÀFIQUES

ANNEX 3. DOCUMENTACIÓ FOTOGRÀFICA

ANNEX 4. DOCUMENTACIÓ PLANIMÈTRICA

FITXA TÈCNICA

Lloc de la intervenció	Avinguda del Paral·lel, 62-80
Població i comarca	Barcelona (Barcelonès)
Codi Servei d'Arqueologia de Barcelona (ICUB)	002/20
Coordenades UTM (ETRS89)	X: 430420.5 / Y: 4580743.3
Promoció	Aigües de Barcelona
Execució intervenció	Antequem, SL
Execució de les obres	ACSA – Sorigué
Direcció tècnica	Antoni Bosch Bullich
Tipus d'intervenció	Preventiva
Activitat autoritzada	Seguiment arqueològic
Dates	Del 13 de gener al 7 de febrer de 2020 Del 24 de febrer al 27 de març de 2020
Resolució Generalitat de Catalunya	470 K121 NB 2020/1-27853 470 K121 NB 2020/2-27961
Resum	Amb motiu de les obres d'instal·lació d'una nova canonada d'aigua a l'Avinguda del Paral·lel 62-80 per a la millora de la xarxa de distribució d'aigua potable, s'ha procedit a fer el seguiment arqueològic del moviment de terres, ja que es tracta d'una zona d'alt valor històric i patrimonial.
Paraules clau	Avinguda del Paral·lel

Intervenció arqueològica

Avinguda del Paral·lel, 62-80 (002/20)
Barcelona, Barcelonès

1. SITUACIÓ

La intervenció arqueològica s'ha dut a terme a l'Avinguda del Paral·lel, entre els números 62 i 80, al Districte de Ciutat Vella de la ciutat de Barcelona. S'ha projectat obrir rases als carrers annexos a aquesta avinguda com són el carrer de Sant Pau, Ronda Sant Pau, carrer de l'Abat Safont i la plaça de Raquel Meller. Aquest indret es troba en una zona d'interès arqueològic i d'alt valor històric.

2. CONTEXT GEOGRÀFIC I GEOLÒGIC

La ciutat de Barcelona està situada en una depressió del Massís Catalano-Balear. Ocupa un pla inclinat cap al mar entre els deltes del Besòs i del Llobregat. Els processos tectònics propicien l'aparició d'una sèrie de falles al llarg de la costa que la delimiten. Com l'horst de Collserola, que forma part de la Serralada Litoral, entre la fossa del Vallès i la de Barcelona.

L'àrea coneguda com el Pla de Barcelona es veu restringida pel relleu de l'horst Collserola, amb la muntanya del Tibidabo com a punt més elevat (512 msnm), els turons de la Peira, la Rovira, el Carmel, la Creueta, el Putxet i Monterols i petits promontoris naturals dispersos com els turonets dels Ollers, del Tàber, de les Fazies i de la Bota fins el turó de Montgat, passat el Besòs. Per la vessant marina en direcció sud-oest trobem el massís de Montjuïc amb 189 msnm, dic natural que preserva les sorres provinents de la sedimentació del delta del Llobregat.

Geològicament Barcelona pot dividir-se en dues unitats geomorfològiques bàsiques, el sector muntanyenc i el pla, amb materials totalment diferenciats.

Litològicament Collserola conté els materials més antics d'origen Paleozoic. Trobem roques metasedimentàries paleozoiques com pissarres, sorrenques i conglomerats. Aquests sediments estan en contacte amb infiltracions de granitoides al peu de la serralada, ocasionat pel magma durant l'orogènesi herciniana¹.

Al Pla de Barcelona els sediments mencionats, provinents de l'erosió posterior dels massissos, estan coberts per dipòsits d'origen col·luvial durant el Pleistocè (Quaternari Antic). Aquesta formació quaternària està agrupada en una seqüència de tres nivells, que tendeixen a repetir-se, anomenats *tricycle*, formats per argiles, llims i crostes calcàries o tortorà:

- Argiles vermelles de procedència col·luvial i que seria la conseqüència d'un sòl format en condicions de clima humit.
- Llims groguencs d'origen eòlic, que constitueixen un loess amb nòduls calcaris formats en un clima sec i fred.
- Tortorà, aquestes crostes calcàries s'haurien format en períodes de transició entre els dos climes anteriors, és a dir, més humit que durant el loess perquè hi hagués circulació de carbonat càlcic, però més càlid que el primer nivell, per tal que s'evaporés l'aigua. Pot arribar a tenir una potència d'un metre.

Si ens centrem en la geologia dels barris del Raval i de Sant Antoni trobem diferències remarcables amb la resta del Pla de Barcelona. L'inici de l'Avinguda del Paral·lel es troba dins l'anomenat Pla de Baix de Barcelona on hi trobem llims, argiles, sorres i graves, fruit dels dipòsits

¹ DAURA, J.; PARCERISA, D. (2008) Caracterització geotècnica del subsòl del Pla de Barcelona. Aplicació en Sondeigs de la Zona Franca, Plaça de la Gardunya i Plaça Europa.(Memòria). E.T. Mines, Barcelona

Intervenció arqueològica

Avinguda del Paral·lel, 62-80 (002/20)
Barcelona, Barcelonès

litorals, deltaics i fluvials, d'origen quaternari i holocè². Ens trobem en la zona d'influència del delta del Llobregat, l'estany del Cagalell i a la falda de la muntanya de Montjuïc³.

3.1. Notícies històriques

L'actual intervenció transcorre per l'Avinguda del Paral·lel, seguint part del tram de muralla fins al portal de Santa Madrona i el carrer de Sant Pau, que és una de les vies secundàries de l'antic barri del Carme, actual barri del Raval, al Districte de Ciutat Vella. Aquesta zona es troba fora del nucli emmurallat de la ciutat romana de *Barcino*, molt propera a l'espai lacustre del Cagalell⁴. Tot i tenir evidències de poblament prehistòric, com s'observa a les intervencions arqueològiques portades a terme a la plaça de la Gardunya⁵ o a les Casernes de Sant Pau del Camp⁶, podem afirmar que durant els primers segles de la ciutat aquest espai està minsament urbanitzat i és majoritàriament agrícola (*ager*). La zona està envoltada de *villae*, les quals guarden una relació amb els eixos de la ciutat. El mateix carrer de Sant Pau és una de les antigues vies d'accés a la urbs fossilitzades en l'entramat actual.

Aquesta ordenació de les vies interurbanes comunica el nucli amb el seu *ager* i els assentaments circumdants. El traçat d'aquesta xarxa viària per l'oest es coneix per la seva vinculació amb els principals eixos de la ciutat, el *Cardo Maximo* i el *Decumanus Maximus*. És factible localitzar-hi camins, zones de necròpolis, zones residencials, d'activitat agrària, d'artesanat o comercial al voltant de la via.

A l'època medieval, els usos no varien i el barri del Raval és constituït per un conjunt d'horts, camins i rieres, que lentament es converteixen en carrers, essent una de les zones amb menys densitat de població de la Barcelona.

A partir del segle XIV el barri del Raval queda inclòs dins de les muralles projectades durant el regnat de Pere III el Cerimoniós, el 1364. La zona s'organitza al voltant de diversos grans eixos: els carrers Hospital, del Carme, Tallers i Sant Pau. Es traça un cinturó des de les Drassanes fins al portal de Sant Sever.

El creixement d'aquesta àrea urbana es veu frenat per la greu crisi que pateixen els territoris de la corona durant el segle XV. Els factors són diversos; les guerres dins del territori, les epidèmies que assolaren la ciutat i el trasllat progressiu del comerç marítim cap a l'Atlàntic provoquen una davallada demogràfica.

Entre els segles XV i XVII i influenciada per l'esperit de la Contrareforma catòlica apareixen noves ordes religioses que s'instal·len al barri a la Casa de la Convalescència, la Casa dels Infants Orfes, la Casa de la Caritat, el Convent de Bonsuccés, o l'Hospital de la Santa Creu. És en aquesta època on s'aixequen els dos principals centres religiosos de la zona, el convent de les Monges Mínimes i el convent dels Àngels. Aquests gaudeixen de la concessió d'amplis terrenys d'hort dins de la ciutat

Durant el setge a Barcelona de 1714 el Raval s'erigeix com a zona agrícola pels ciutadans tancats dins les muralles degut a la seva gran extensió de terres de cultiu, la seva baixa densitat demogràfica i la llunyania del front.

² VENTAYOL, A., PALAU, J. Y ROCA, A. (2000): "Mapa Geotècnic de Barcelona". CDRom. Institut Cartogràfic de Catalunya. Barcelona.

³ VENTAYOL, A. (2003) : Caracterización Geotécnica de Sedimentos Deltaicos Mediante Piezoconos. Aplicación al Margen Izquierdo del Delta del Llobregat". Ingeniería del Terreno. Ingeoter 2. U. D. Proyectos. E.T.S.I. Minas. U.P.M. Madrid. Article

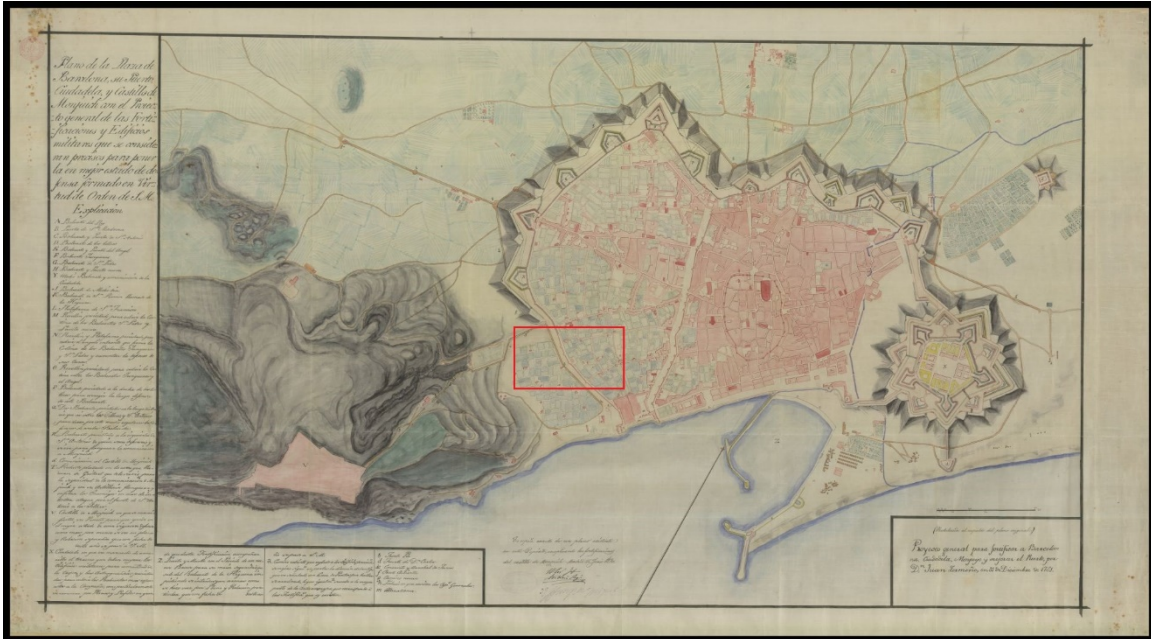
⁴ VENTAYOL, A. (1999): "Implicacions Geotècniques de l'Antic Estany de Cagalell. El Raval, Barcelona." Associació Catalana d'Empreses de Sondeigs i Estudis Geotècnics (ACESEG). Butlletí nº 2.

⁵ <http://cartaarqueologica.bcn.cat/3460>

⁶ <http://cartaarqueologica.bcn.cat/989>

Intervenció arqueològica

Avinguda del Paral·lel, 62-80 (002/20)
Barcelona, Barcelonès



1. Plànol de la plaça de Barcelona. 1751

Durant el segle XVIII aquest indret es comença a urbanitzar amb del desenvolupament industrial. Però és al segle XIX que l'alta densitat de població i d'indústries dins de la muralla fan necessari un nou pla d'urbanització del Pla de Barcelona per tal de descongestionar el centre històric. El 1859 s'aprova el Pla Cerdà i l'enderrocament de les muralles. La indústria es trasllada a la perifèria i el centre es converteix en àrea residencial de la classe treballadora.

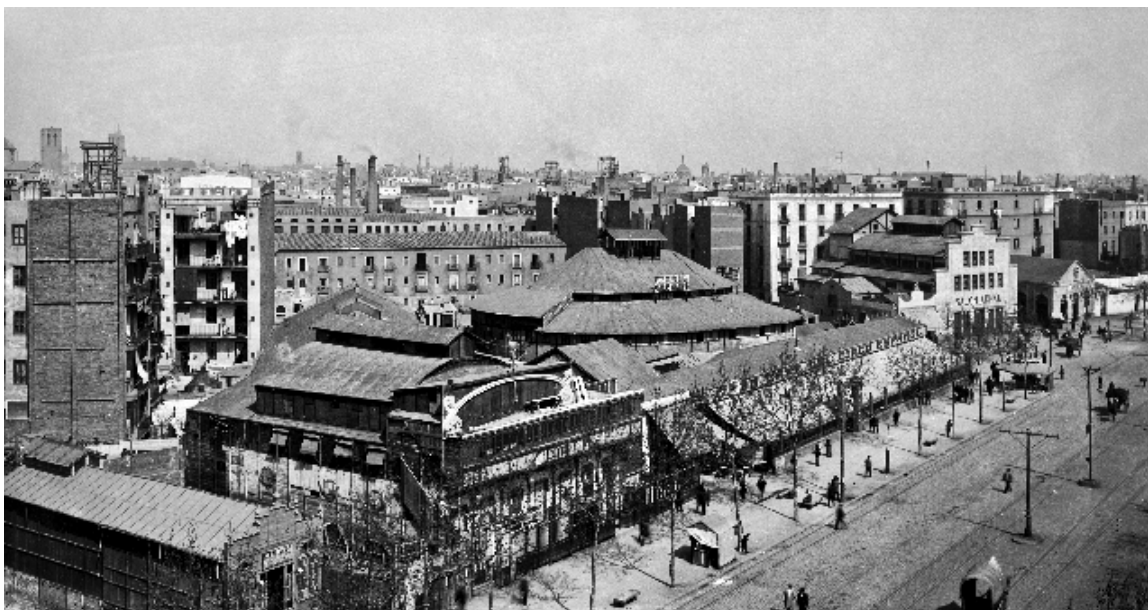


2. Plànol de Barcelona amb el Pla Cerdà. 1887

Intervenció arqueològica

Avinguda del Paral·lel, 62-80 (002/20)
Barcelona, Barcelonès

En aquest context l'actual Avinguda del Paral·lel (originàriament anomenada del *Marqués del Duero* i rebatejada durant la II República com a Francesc Layret) apareix projectada dins el Pla Cerdà però no és fins el 1894 quan s'inaugura. Es converteix així en poc temps en l'eix cultural de les classes populars de la ciutat amb l'aparició de teatres i cafès. El primer complex d'oci d'aquestes característiques és El Circo Español Moderno obert el 1892. Aquest s'incendia el 1907 i és reinaugurat el 1909 amb el nom de Gran Teatro Español, funcionant conjuntament amb el Gran Cafè Español fins el 1980. A partir d'aquesta data es reconverteix en la discoteca Estudio 54 fins el 1997. Actualment acull la Sala BARTS, un espai de propietat municipal on s'hi porten a terme activitats culturals, representacions teatrals, musicals, congressos i tallers⁷.



3. Imatge de l'Avinguda Paral·lel amb carrer Sant Pau on s'hi observa el Cafè Español i el teatre Arnau i el Teatro Circo Español abans de l'incendi de 1907.(AFB)

Altres espais teatrals a remarcar en aquesta zona són el Teatre Apolo inaugurat el 1901, el Teatre ArnaA u de 1903 i el *Music hall* de varietats El Molino de l'any 1899⁸.

L'avinguda passa a ser l'eix vertebrador de "la societat de masses" a principis del segle XX. L'efervescència de la cultura popular, les arts escèniques, la transformació urbanística i la intensa llibertat creativa, ideològica i social obren Barcelona a la modernitat europea, allunyada de "l'alta cultura" de les classes més acomodades⁹. Aquest procés es veu frenat en sec amb la fi de la Guerra Civil (1936-1939) i la victòria del bàndol franquista. Aquesta desferma una dura censura que pretén imposar una moral feixista i nacionalcatòlica que considera els espectacles allà representats com a "degenerats".

⁷ www.barts.cat

⁸ LLURBA. R. (2017)

⁹ *El Paral·lel, 1894-1939. Barcelona i l'espectacle de la modernitat* [catàleg de l'exposició]. Barcelona: CCCB, 2012

3.2 Antecedents arqueològics

Les diferents intervencions portades a terme els darrers anys han permès generar una visió més amplia de la realitat arqueològica de la zona.

Casernes de Sant Pau del Camp, 92¹⁰. Direcció Robert Farré i Josefa Béa. 1991. En aquesta intervenció s'hi localitza una necròpolis romana amb unes 34 inhumacions així com a la localització del jaciment prehistòric amb restes de l'Edat del Bronze com del Neolític Antic.

Plaça de la Gardunya¹¹. Direcció Albert Velasco, José Blasco - Conatus Arqueología. 2012. Intervenció que abraça un ampli ventall cronològic. Des de a inhumació individual del Neolític Antic postcardial, passant per un a sepulcre de fossa del Bronze Antic en forma d'hipogeu . assenyalar la troballa de part de la calçada romana i altres elements medievals i moderns.

Carrer de la Reina Amàlia¹², 31-33. Direcció Javier González, Karin Harzbecher - Arqueociència SC S.A. 2009. La intervenció posa de manifest la importància de la zona en època prehistòrica amb la troballa de diverses fases cronològiques entre 5500 aC al 4000 aC. La fase més antiga s'ubica dins el Neolític Antic Evolucionat on s'hi troba un fons de cabana amb estructures de combustió, retalls indeterminats i agrupacions de materials petris, i a la vegada per la distribució espacial de les restes materials (ceràmiques, indústria lítica, matèria orgànica...), una estructura de sosteniment i un possible forn.

Destacar dos enterraments infantils, cinc sitges amb inhumació, dues estructures indeterminades i dos fogars de funció variada (il·luminació, escalfament, cuina,...). La cabana i les estructures circumdants estan amortitzades per un nivell d'abandó on s'hi troben ceràmiques, restes lítiques, làmines i ossos de fauna. Apareixen fragments de vasos compostos amb carena, nanses de cinta, bigotis, cordons arquiformes, etc. Però cal destacar la localització d'una estructura d'enterrament al sector més al nord del fons de cabana. Es tracta d'una estructura funerària tipus sepulcre en fossa del Neolític Mig, basat en una obertura el·líptica i un espai sepulcral ovalat. La segona fase cronològica està separada dels nivells prehistòrics per un estrat de reompliment natural que cobreix totes les estructures. Per damunt s'ubica la segona fase d'ocupació caracteritzada per estrats relacionats amb l'explotació agrària de l'Horta de Sant Pau, datades en el segle XV.

Sant Pau del Camp¹³. Direcció: Albert Bacaria, Emilia Pagés i Ferran Puig, 1988.

L'any 1988 es van realitzar una quarantena de sondejos als jardins de Sant Pau del Camp que van permetre constatar l'existència de restes arqueològiques en dues àrees diferenciades.

A la primera àrea, situada a la zona més propera al carrer de Sant Pau, s'hi van documentar diversos enterraments d'època tardoromana (s. IV-V dC) que presentaven un deteriorament avançat, amb coberta de *tegulae* o fossa simple i amb els individus en posició supina i orientació nord-sud. A la segona àrea, situada al mig del solar entre el carrer de les Tàpies i el carrer de Sant Pau, van localitzar-se les restes de diverses fonamentacions de murs que fan pensar en l'existència d'una vil·la romana datada entre els segles I i IV dC. Aquesta àrea es trobava localitzada al voltant de l'antiga xemeneia fabril que encara es conserva actualment.

Sant Pau del Camp¹⁴. Direcció: Albert Bacaria, Emilia Pagés i Ferran Puig. 1989. La intervenció arqueològica realitzada documenta diverses d'estructures que formen part d'una seqüència estratigràfica compresa entre la prehistòria i l'edat moderna i que poden classificar-se en cinc fases. La primera fase correspon a les restes disperses d'un jaciment de l'Edat de Bronze. Es documenta una estructura formada per una acumulació de pedres de mida diversa. A una cota similar apareix també una acumulació de fragments ceràmics. Finalment, també es

¹⁰ <http://cartaarqueologica.bcn.cat/989>

¹¹ <http://cartaarqueologica.bcn.cat/3460>

¹² <http://cartaarqueologica.bcn.cat/857>

¹³ <http://cartaarqueologica.bcn.cat/750>

¹⁴ <http://cartaarqueologica.bcn.cat/758>

Intervenció arqueològica

Avinguda del Paral·lel, 62-80 (002/20)
Barcelona, Barcelonès

poden identificar les restes d'un fogar que té fragments ceràmics i ossos d'animals cremats associats. La segona fase està formada per les restes d'època romana. Es poden identificar les restes d'una *villa* de l'*ager* de Bàrcino que té els seus orígens entre els segles I i III dC, i que s'ha mantingut fins al segle V. Als voltants de la *villa* es documenten una vintena d'enterraments que corresponien a 22 individus. Finalment, també s'identifica una estructura que s'ha interpretat com a mausoleu.

Intervenció a l'Avinguda del Paral·lel¹⁵. Direcció: Esteve Nadal Roma, Actium Patrimoni Cultural, SL. 2014. Les estructures documentades corresponen a restes de murs, clavegueres i d'una fossa sèptica, que formarien part de les cases de l'entramat urbanístic anterior a l'obertura del Paral·lel realitzat entre els anys 1890 i 1894, seguint el projecte del Pla Cerdà.

Carrer de Sant Pau¹⁶. Iñaki Moreno Expósito i Laura Suau Lleal, ATICS SL. 2001. Es documenta un mur fet de grans blocs rectangulars ben escairats de pedra de Montjuïc. Identificat com a muralla de la segona meitat del segle XIV

Carrer Nou de la Rambla 107-115¹⁷. Direcció: Estibaliz Monguiló Cortés, ATICS SL. 2005. La intervenció consistent en el seguiment de l'obertura de sondatges previs i d'una rasa conclou amb resultats negatius.

Carrers de Sant Pau, 120-126 i carrer de les Flors, 1-11¹⁸. Direcció: Núria Cabañas Anguita. ANTEQUEM, SL. El seguiment permet documentar dos retalls. Un es pot determinar que és amortitzat als segles XIV-XV i està relacionat amb els horts del Raval i l'altre no presenta evidències materials per datar-lo.

Drassanes reials de Barcelona¹⁹. Direcció: Esteve Nadal Roma; Josep Cruells Castellet; Adriana Vilardell Fernández; Actium, s.l. 2010. L'ocupació en època romana es tradueix al jaciment en una necròpolis que combina el ritus d'incineració amb el d'inhumació. Així s'han pogut documentar 9 inhumacions de dues tipologies (fossa simple i àmfora). Pel que fa a les urnes d'incineració, estan situades en dues zones: per una banda hi ha una zona delimitada per una estructura de planta rectangular, identificada com a possible mausoleu, on s'han detectat dues urnes de ceràmica i tres de vidre. Al costat oest de l'exterior de l'estructura s'han detectat dues urnes, una de vidre i una altra de ceràmica, les quals estan associades a uns nivells que aporten una important quantitat de material que correspondria a l'aixovar de les urnes: vasos de parets fines, ungüentaris de vidre, etc... El conjunt d'incineracions es pot datar entre els segles I i II d.C. mentre que les inhumacions estarien entre el segle I i VI d.C. La separació de les dues àrees de necròpolis, així com l'orientació dels enterraments, permeten suposar l'existència d'algun element que no s'ha pogut localitzar. A mode d'hipòtesi, aquest element podria correspondre a una via d'accés a *Barcino*. A partir del segle XIII la zona és escollida per a la construcció de les drassanes per ordre de Jaume I i finalment l'execució l'ordena Pere el Gran. Sembla que el conjunt original estaria format per un gran pati de planta rectangular, amb porxos perimetrals i torres de planta rectangular als angles. La intervenció ha permès documentar el tancament perimetral est i nord, així com dos àmbits dels porxos. A finals del segle XIV es produeix una reforma al conjunt original que bàsicament consisteix en cobrir el pati, moment constructiu que coincideix amb la construcció de la muralla en aquella zona.

La següent gran reforma, de finals del XVI i inicis del segle XVII, pertany a la construcció de l'actual edifici. A mitjans del segle XVIII, el recinte perd la seva funció original i es converteix en un centre productor d'artilleria i en una caserna militar, del qual es documenten diversos murs durant la present intervenció.

¹⁵ <http://cartaarqueologica.bcn.cat/3737>

¹⁶ <http://cartaarqueologica.bcn.cat/112>

¹⁷ <http://cartaarqueologica.bcn.cat/105>

¹⁸ <http://cartaarqueologica.bcn.cat/4131>

¹⁹ <http://cartaarqueologica.bcn.cat/3268>

Intervenció arqueològica

Avinguda del Paral·lel, 62-80 (002/20)
Barcelona, Barcelonès

Drassanes reials de Barcelona²⁰. Direcció: Iñaki Moreno Expósito -ATICS, SL 2012. La intervenció arqueològica duta a terme al cos principal de les Drassanes Reials de Barcelona i que afecta les tres naus de llevant, permet documentar part de la necròpolis romana documentada a aquest indret en intervencions precedents, i d'altra, diverses fases constructives de l'edifici, alguna de les quals totalment desconeguda fins ara. Això ha permès construir un nou discurs evolutiu del complex de la drassana des del seu origen, a finals del segle XIII, fins mitjans del segle XVIII, quan sembla que perd la seva funció de centre de construcció de galeres.

La fase més antiga documentada és la necròpolis d'inhumació d'època romana. Es documenten un total de 6 enterraments en fossa simple, 5 adults i 1 infantil, excavats a les sorres del litoral. Les tombes allotgen individus d'ambdós sexes i únicament en dos casos es troba aixovar funerari –un plat tapadora de ceràmica africana de cuina i un ungüentari de vidre- que suposen, a falta d'un estudi acurat dels materials, una cronologia al voltant del s. II-III dne. El sector més antic de la drassana respon al perímetre porticat est, amb una sèrie de "botigues", i que resta encara en peus gràcies a les actuacions més o menys respectuoses dutes a terme al llarg del temps. Relacionat amb aquesta fase de Pere el Gran (1276-1285) s'ha pogut estudiar l'accés original de la drassana pel costat de llevant i part del seu pòrtic i s'ha localitzat la continuació del mur de tancament nord o de muntanya, estudiat ja a la campanya de les naus de ponent. D'una segona fase, possiblement d'època de Pere III el Cerimoniós (1336-1387), encara resten en peu les dues primeres tramades de naus paral·leles al passeig de Josep Carner. Aquestes tramades suposen la primera fase de cobriment en aquest sector de la drassana, deixant una ampla zona de pati, al contrari que a les naus de ponent, on Nadal i Vilardell pogueren documentar una fase de coberta prèvia de la primera meitat del segle XIV (en època d'Alfons III, el Benigne). Posteriorment, i per tal d'eliminar gran part del pati descobert que funcionava fins aquell moment, s'edifica una tercera fase constructiva ubicada cronològicament al segle XV. L'última fase constructiva documentada, iniciada a mitjans segle XVI, suposa la reculada de la línia de façana del costat de mar que ve funcionant des del segle XIII i la creació de noves tramades en direcció muntanya per tal de substituir aquelles desaparegudes a la banda de mar.

3. MOTIVACIÓ

La realització de la intervenció arqueològica ve motivada per la necessitat de l'empresa AGBAR d'executar una obra de substitució d'una canonada pel subministrament d'aigua en un tram de 201 metres de longitud al llarg de l'Avinguda del Paral·lel entre els números 62 i 80, al Districte de Ciutat Vella. L'obra ha estat portada a terme per l'empresa constructora ACSA-SORIGUÉ.

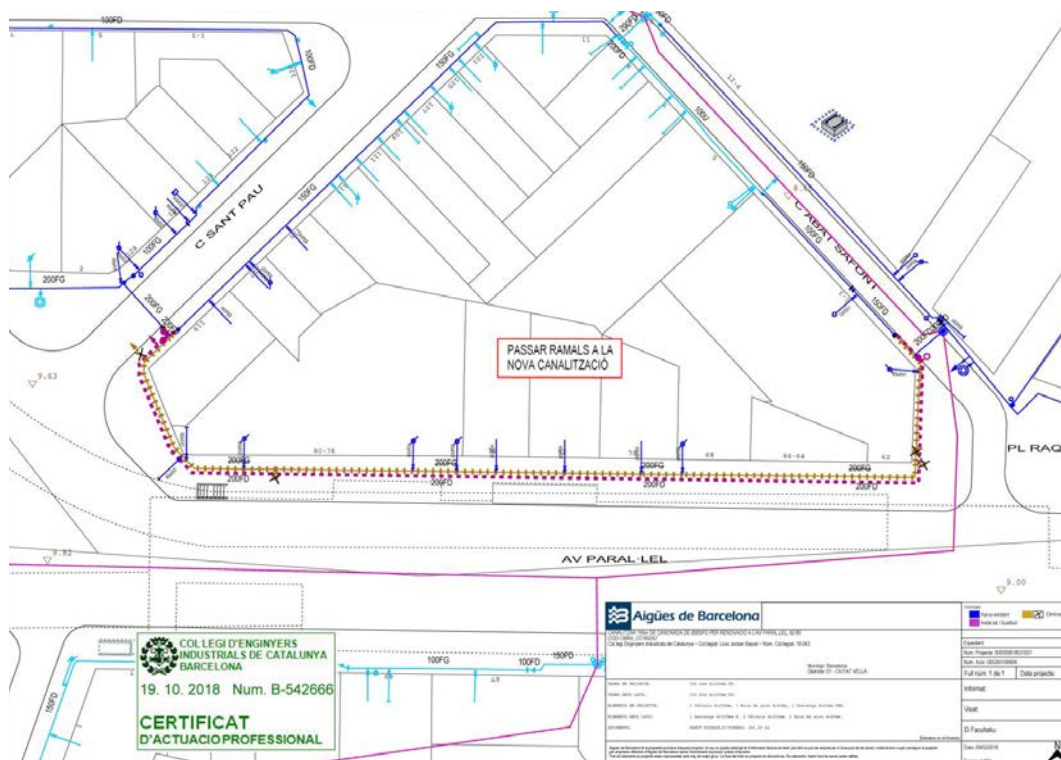
²⁰ <http://cartaarqueologica.bcn.cat/3457>

Intervenció arqueològica

Avinguda del Paral·lel, 62-80 (002/20)
Barcelona, Barcelonès



4. Ubicació del projecte d'obra. Portal d'informació Urbanística de Barcelona



5. Traçat del projecte d'obra a l'avinguda del Paral·lel, 62-80. AGBAR

4. OBJECTIUS

Tenint en compte els antecedents històrics i arqueològics de la zona i l'execució de l'obra, s'ha dut a terme una intervenció arqueològica amb els següents objectius:

- Determinar l'existència de restes arqueològiques i vetllar per la seva integritat.
- Documentar i valorar l'entitat de les possibles restes arqueològiques que es localitzin.
- Valorar l'afectació de les possibles restes arqueològiques per part de l'obra i proposar les mesures correctores més adients.

5. FONAMENTS DE DRET

- Llei 9/1993 30 de setembre del Patrimoni Cultural Català (DOGC 1807 de l'11 d'octubre de 1993).
- Decret 78/2002 de 5 de març del Reglament de protecció del patrimoni arqueològic i paleontològic (DOGC 3594 de 13 de març de 2002).

6. METODOLOGIA

Les tasques de documentació arqueològica s'han desenvolupat seguint el mètode de registre de dades proposat per E.C. Harris i A. Carandini, modificat a partir de la pràctica arqueològica en aquest tipus de jaciment i de les circumstàncies concretes de l'excavació. Es distingeixen i retiren cada un dels diversos nivells i estrats localitzats, d'acord amb criteris estratigràfics, de textura, composició i color. Per el registre objectiu dels elements i estrats que s'exhumen es realitza una numeració correlativa d'aquests denominats Unitat Estratigràfica (UE), que individualitza els uns dels altres i de la qual se'n realitza una fitxa. En aquesta, s'indica la seva ubicació en el context general del jaciment, la descripció i la posició física respecte a la resta d'UE amb què es relaciona així com la seva datació.

S'ha realitzat l'aixecament planimètric dels diferents àmbits d'actuació, tot assenyalant les zones intervingudes, els diferents nivells i restes localitzades, així com també, les plantes generals del jaciment, plantes concretes i seccions que complementin la documentació de cadascuna de les tasques desenvolupades. Els plànols s'han digitalitzat amb el programa AutoCAD 2016.

El material arqueològic s'ha netejat i inventariat segons el plec de condicions tècniques del projecte d'intervenció arqueològica del Servei d'Arqueologia de Barcelona (ICUB).

7. TREBALLS REALITZATS

Inicialment s'ha previst un control arqueològic per la obertura d'una rasa de 201m de longitud al llarg de l'Avinguda del Paral·lel, per la banda de Ciutat Vella i els carrers propers com són el carrer de l'Abat Safont, Ronda de Sant Pau, carrer de Sant Pau i plaça de Raquel Meller. Finalment, degut a la troballa de gran quantitat de serveis (d'aigua i elèctrics) s'ha reorientat el projecte donant prioritat a la substitució de la canonada a la cruïlla entre l'Avinguda del Paral·lel i el carrer de Sant Pau, amb un total de 63 m de longitud, front el núm. 76-80 de l'Avinguda del Paral·lel i el núm. 119 del carrer de Sant Pau .

Intervenció arqueològica

Avinguda del Paral·lel, 62-80 (002/20)
Barcelona, Barcelonès

Els treballs de seguiment arqueològic s'han dut a terme entre els dies 13 de gener i 27 de març de 2020. Inicialment s'han realitzat dos sondeigs a la zona Est, d'un metre quadrat i 0,60 m de profunditat al llarg de l'Avinguda del Paral·lel per localitzar l'espai més adient per obrir la rasa. El primer sondeig s'ha obert front el número 62 i el segon davant del número 64. Han aparegut gran quantitat d'antics serveis no identificats a la planimetria. S'ha desestimat continuar les obres en aquest sector traslladant les labors a la zona oest, front el número 80. S'ha tallat part de la voravia afectant el trànsit de vianants i s'ha procedit al rebaix de terres emprant una màquina excavadora amb el suport de peonatge. La rasa s'ha disposat de Est a Oest en el tram de Paral·lel desviant-se cap al Nord per enllaçar amb el carrer de Sant Pau. Ha presentat una longitud de 63 m, una amplada d'entre 0,60 i 0,80 m i una profunditat de 0,90 m. S'ha identificat una sèrie d'elements relacionats amb edificis contemporanis, com serveis i canalitzacions annexes. Un cop finalitzats els rebaixos, s'ha procedit a la instal·lació de la nova canonada d'aigua cobrint-la seguidament de sauló i refent la voravia afectada.

8. RESULTATS OBTINGUTS

El seguiment dels rebaixos associats a les obres d'instal·lació de la nova canonada d'aigua han permès identificar diverses estructures contemporànies. El paviment actual (UE 100) està format per rajola de paviment exterior o panot de 20x20x4 cm, assentat sobre una capa de formigó (UE 101) que correspon a la preparació de la voravia. Aquesta està reforçada en algunes parts amb mallot de ferro per estabilitzar l'estructura davant el pas de vehicles. Sota hi trobem un estrat de reblliment format per sauló i sorres (UE102), dipositat durant la instal·lació de serveis anteriors al llarg del segle XX.

S'han localitzat diversos serveis al llarg de la via, com cablejat elèctric i canonades d'aigua i gas. La majoria han aparegut sota el nivell de circulació, en una cota no inferior a 0,8m, amb ramals que abasteixen les finques.

Intervenció arqueològica

Avinguda del Paral·lel, 62-80 (002/20)
Barcelona, Barcelonès

9. CONCLUSIONS

El seguiment arqueològic dut a terme a l'avinguda del Paral·lel entre els núm. 62 i 80 amb la cruïlla del carrer de Sant Pau no ha evidenciat cap resta arqueològica rellevant tot i trobar-se situat al *suburbium* de la ciutat de *Barcino* i realitzar-se la rasa damunt del teòric traçat de la muralla del segle XIV.



6. Superposició del traçat de la muralla amb l'actual urbanisme de Barcelona i la rasa executada. ICGC

La finalització del permís d'obra ha fet replantejar els treballs de substitució de les canonades d'aigua, prioritant la instal·lació del tram de l'Avinguda del Paral·lel amb Ronda Sant Pau i Carrer de Sant Pau. Els diferents sondejos portats a terme en tot el traçat de la intervenció ha deixat al descobert la gran quantitat de serveis existents en aquest sector, molts d'ells en desús.

L'afectació de la zona durant el segle XX per la instal·lació de serveis i clavegueram (així com per la construcció del metro) fa complicat trobar restes d'interès arqueològic, més enllà de les contemporànies. Amb tot no es pot descartar la presència de possibles troballes ja que l'escassa potència dels treballs efectuats i les cotes on apareixen en intervencions properes així ho indiquen.

Degut a la dificultat dels treballs per l'aparició de serveis, el tram de rasa que s'havia de realitzar segueix el curs entre l'Avinguda del Paral·lel amb la plaça de Raquel Meller i el carrer de l'Abat Safont no s'ha portat a terme.

Intervenció arqueològica

Avinguda del Paral·lel, 62-80 (002/20)
Barcelona, Barcelonès

10. BIBLIOGRAFIA

AA.DD. (1997): *Els barris de Barcelona. Ciutat Vella i Eixample*, vol. I, Enciclopèdia Catalana, Barcelona.

BACARIA, A. [et al.], 1993. "Parc de Sant Pau del Camp", Anuari d'intervencions arqueològiques a Catalunya. Època romana, Antiguitat tardana. Campanyes 1982-1989, Generalitat de Catalunya: Departament de Cultura, Barcelona, p. 8.

CABAÑAS ANGUITA, N. , 2019. "Carrer del Sant Pau, 12-126; Carrer de les Flors, 1-11" Anuari d'arqueologia i patrimoni de Barcelona 2017. Institut de Cultura. Ajuntament de Barcelona, p. 164

CARANDINI, Andrea (1997): *Historias en la Tierra. Manual de excavación arqueológica*. Ed. Crítica, Barcelona.

CARRERAS I CANDI, F. (1909): "*La ciutat de Barcelona*", a *Geografia General de Catalunya*, vol. II. Barcelona.

Centre de Cultura Contemporània de Barcelona. El Paral·lel, 1894-1939. Barcelona i l'espectacle de la modernitat [catàleg de l'exposició]. Barcelona: CCCB, 2012.

DAURA, J.; PARCERISA, D. (2008) Caracterització geotècnica del subsòl del Pla de Barcelona. Aplicació en Sondeigs de la Zona Franca, Plaça de la Gardunya i Plaça Europa.(Memòria). E.T. Mines, Barcelona

GARCIA I ESPUCHE, A. (1986): *Espai i societat a la Barcelona preindustrial*, Barcelona.

GONZÁLEZ MUÑOZ, J.; HARZBECHER, K., 2015. " Carrer de la Reina Amàlia, 38-38b. Carrer de Sant Pau, 118. Carrer de les Flors,2", Anuari d'arqueologia i patrimoni de Barcelona 2013, Institut de Cultura, Ajuntament de Barcelona, pp. 116-119.

LLURBA, R. (2017): "Història del Paral·lel" ED. Comanegra.

MORENO EXPÓSITO, I., 2012. " Drassanes Reials", Anuari d'arqueologia i patrimoni de Barcelona 2012, Institut de Cultura, Ajuntament de Barcelona, pp. 69-70.

NADAL ROMA, E., 2016. "Avinguda del Paral·lel, Ronda de Sant Pau i Carrer de Vila i Vilà", Anuari d'arqueologia i patrimoni de Barcelona 2014, Institut de Cultura, Ajuntament de Barcelona, pp. 159

RIERA S. JULIÀ R. (2012) Proposta d'evolució del front marítim de Barcelona durant l'Holocè, a partir de la integració de dades geotècniques, intervencions arqueològiques i cronologies absolutes. QUARHIS N8. MUSEU D'HISTÒRIA DE BARCELONA. BARCELONA. pp. 16-37

VENTAYOL, A (1999): "Implicacions Geotècniques de l'Antic Estany de Cagalell. El Raval, Barcelona." Associació Catalana d'Empreses de Sondeigs i Estudis Geotècnics (ACESEG). Butlletí nº 2.

VENTAYOL, A., PALAU, J. Y ROCA, A. (2000).: "Mapa Geotècnic de Barcelona". CDROM. Institut Cartogràfic de Catalunya. Barcelona.

VENTAYOL, A. (2003) : Caracterización Geotécnica de Sedimentos Deltaicos Mediante Piezoconos. Aplicación al Margen Izquierdo del Delta del Llobregat". Ingeniería del Terreno. Ingeoter 2. U. D. Proyectos. E.T.S.I. Minas. U.P.M. Madrid. Artículo.

WEBS CONSULTADES:

ajuntament.barcelona.cat/informaciourbanistica

Intervenció arqueològica

Avinguda del Paral·lel, 62-80 (002/20)
Barcelona, Barcelonès

cartaarqueologica.bcn.cat

darreramirada.ajuntament.barcelona.cat

bcnroc.ajuntament.barcelona.cat

icgc.cat

Intervenció arqueològica
Avinguda del Paral·lel, 62-80 (002/20)
Barcelona, Barcelonès

ANNEX 1. RESOLUCIONS GENERALITAT DE CATALUNYA



Expedient 470 K121 NB 2020/1-27853 d'autorització d'una intervenció arqueològica preventiva a: Av. del Paral·lel, 62-80, Barcelona (Barcelonès), segons el procediment establert en l'article 14 i següents del Decret 78/2002, de 5 de març de 2002, del Reglament de protecció del patrimoni arqueològic i paleontològic.

Fets

1. En data 8 de gener de 2020 (registre d'entrada 9015-11541/2020) els senyors Jaume Moreno, cap de Planificació i Projectes de Barcelona Sud d'Aigües de Barcelona, i Carles Vicente Guitart, director de Memòria, Història i Patrimoni de l'ICUB, han presentat una sol·licitud d'intervenció arqueològica preventiva de control i excavació a l'Av. del Paral·lel, 62-80 de Barcelona (Barcelonès), sota la direcció de l'arqueòleg Antoni Bosch Bullich (Antequem SL), del 13 de gener al 7 de febrer de 2020.
2. En data 10 de gener de 2020 l'arqueòleg territorial ha emès informe favorable sobre la sol·licitud esmentada.
3. En data 10 de gener de 2020 el Servei d'Arqueologia i Paleontologia ha proposat autoritzar la intervenció.

Motivació

Treballs de canalització d'una nova xarxa d'aigües.

Fonaments de dret

1. Article 47 i següents de la Llei 9/1993, de 30 de setembre, del patrimoni cultural català (DOGC núm. 1807).
2. Decret 78/2002, de 5 de març de 2002, del Reglament de protecció del patrimoni arqueològic i paleontològic (DOGC núm. 3594).
3. Decret 304/2011, de 29 de març, de reestructuració del Departament de Cultura (DOGC núm. 5849, de 31.3.2011); i Resolució CMC/254/2010, de 8 de gener, de delegació de competències de la persona titular de la Direcció General del Patrimoni Cultural en les persones directores dels Serveis Territorials del Departament de Cultura i Mitjans de Comunicació (DOGC núm. 5566, de 12.2.2010).

Resolució

Per tot això, **resolc:**

1. **Autoritzar** la realització d'una intervenció arqueològica preventiva d'acord amb les dades i condicions següents:

Lloc de la intervenció: Av. del Paral·lel, 62-80, Barcelona (Barcelonès).

Institució autoritzada: Aigües de Barcelona.

Direcció de la intervenció: Antoni Bosch Bullich (Antequem SL).

Activitat autoritzada: Control i excavació.

Termini de realització: del 13 de gener al 7 de febrer de 2020.

Lloc de dipòsit provisional de les restes: Museu d'Història de Barcelona.



La intervenció arqueològica autoritzada haurà de ser realitzada en els termes descrits en la documentació presentada per a la tramitació de l'expedient i d'acord amb les disposicions de la Llei 9/1993, del patrimoni cultural català, i del Decret 78/2002, del reglament de protecció del patrimoni arqueològic i paleontològic.

El termini de dos anys previst per a la presentació de la memòria, s'entendrà que comença a comptar a partir del dia en què ha finalitzat la intervenció.

2. **Notificar** aquesta resolució, que no exhaureix la via administrativa, a la persona o entitat interessada i comunicar-li que contra aquesta pot interposar-hi recurs d'alçada davant la consellera de Cultura, en el termini d'un mes a comptar de l'endemà de la recepció d'aquesta notificació.

Notificar, així mateix, aquesta resolució a l'ajuntament del municipi afectat, i comunicar-li que contra aquesta pot interposar-hi recurs contenciós administratiu davant el Tribunal Superior de Justícia de Catalunya, en el termini de dos mesos a comptar de l'endemà de la recepció d'aquesta notificació. Potestativament, dins el mateix termini, podrà efectuar el requeriment previ previst a l'article 44 de la Llei 29/1998, de 13 de juliol, de la jurisdicció contenciosa administrativa.

Barcelona, 10 de gener de 2020

P.d. Resolució CMC/254/2010, DOGC 12.2.2010
La directora

M. Àngels Torras Ripoll

Expedient 470 K121 NB 2020/2-27961 d'autorització d'una intervenció arqueològica preventiva a l' Av. del Paral·lel, 62-80, Barcelona (Barcelonès), segons el procediment establert en l'article 14 i següents del Decret 78/2002, de 5 de març de 2002, del Reglament de protecció del patrimoni arqueològic i paleontològic.

Antecedents

1. En data 8 de gener de 2020 (registre d'entrada 9015-11541/2020) els senyors Jaume Moreno, cap de Planificació i Projectes de Barcelona Sud d'Aigües de Barcelona, i Carles Vicente Guitart, director de Memòria, Història i Patrimoni de l'ICUB, van presentar una sol·licitud d'intervenció arqueològica preventiva de control i excavació a l'Av. del Paral·lel, 62-80 de Barcelona (Barcelonès), sota la direcció de l'arqueòleg Antoni Bosch Bullich (Antequem SL), del 13 de gener al 7 de febrer de 2020 que fou resolta favorablement.

Fets

1. En data 7 de febrer de 2020 (registre d'entrada 9015-124008/2020) els senyors Jaume Moreno, cap de Planificació i Projectes de Barcelona Sud d'Aigües de Barcelona, i Carles Vicente Guitart, director de Memòria, Història i Patrimoni de l'ICUB, han presentat una sol·licitud de pròrroga d'intervenció arqueològica preventiva de control i excavació a l'Av. del Paral·lel, 62-80 de Barcelona (Barcelonès), sota la direcció de l'arqueòleg Antoni Bosch Bullich (Antequem SL), del 24 de febrer al 27 de març de 2020.
2. En data 10 de febrer de 2020 l'arqueòloga territorial ha emès informe favorable sobre la sol·licitud esmentada.
3. En data 10 de febrer de 2020 el Servei d'Arqueologia i Paleontologia ha proposat autoritzar la intervenció.

Motivació

Treballs de canalització d'una nova xarxa d'aigües.

Fonaments de dret

1. Article 47 i següents de la Llei 9/1993, de 30 de setembre, del patrimoni cultural català (DOGC núm. 1807).
2. Decret 78/2002, de 5 de març de 2002, del Reglament de protecció del patrimoni arqueològic i paleontològic (DOGC núm. 3594).
3. Decret 304/2011, de 29 de març, de reestructuració del Departament de Cultura (DOGC núm. 5849, de 31.3.2011); i Resolució CMC/254/2010, de 8 de gener, de delegació de competències de la persona titular de la Direcció General del Patrimoni Cultural en les persones directores dels Serveis Territorials del Departament de Cultura i Mitjans de Comunicació (DOGC núm. 5566, de 12.2.2010).

Plaça Salvador Seguí, 1-9
08001 Barcelona
Telèfon 933 63 28 70

GENERALITAT DE CATALUNYA



Doc. original signat per:
Maria Angels Torras Ripoll
11/02/2020

Document electrònic garantit amb signatura electrònica. Podeu verificar la integritat d'aquest document a l'adreça web csv.gencat.cat

Original electrònic / Còpia electrònica autèntica

CODI SEGUR DE VERIFICACIÓ



0GKURJ56HKY76KBQLYLGOQF0OSN8QDF8

Data creació còpia:
19/02/2020 12:37:44
Data caducitat còpia:
19/02/2023 00:00:00
Pàgina 1 de 2

Resolució

Per tot això, **resolc**:

1. **Autoritzar** la realització d'una intervenció arqueològica preventiva d'acord amb les dades i condicions següents:

Lloc de la intervenció: Av. del Paral·lel, 62-80, Barcelona (Barcelonès).
Institució autoritzada: Aigües de Barcelona.
Direcció de la intervenció: Antoni Bosch Bullich (Antequem SL).
Activitat autoritzada: Control i excavació.
Termini de realització: del 24 de febrer al 27 de març de 2020.
Lloc de dipòsit provisional de les restes: Museu d'Història de Barcelona.

La intervenció arqueològica autoritzada haurà de ser realitzada en els termes descrits en la documentació presentada per a la tramitació de l'expedient i d'acord amb les disposicions de la Llei 9/1993, del patrimoni cultural català, i del Decret 78/2002, del reglament de protecció del patrimoni arqueològic i paleontològic.

El termini de dos anys previst per a la presentació de la memòria, s'entendrà que comença a comptar a partir del dia en què ha finalitzat la intervenció.

2. **Notificar** aquesta resolució, que no exhaureix la via administrativa, a la persona o entitat interessada i comunicar-li que contra aquesta pot interposar-hi recurs d'alçada davant la consellera de Cultura, en el termini d'un mes a comptar de l'endemà de la recepció d'aquesta notificació.

Notificar, així mateix, aquesta resolució a l'ajuntament del municipi afectat, i comunicar-li que contra aquesta pot interposar-hi recurs contenciós administratiu davant el Tribunal Superior de Justícia de Catalunya, en el termini de dos mesos a comptar de l'endemà de la recepció d'aquesta notificació. Potestativament, dins el mateix termini, podrà efectuar el requeriment previ previst a l'article 44 de la Llei 29/1998, de 13 de juliol, de la jurisdicció contenciosa administrativa.

Barcelona, 10 de febrer de 2020

P.d. Resolució CMC/254/2010, DOGC 12.2.2010
La directora

M. Àngels Torras Ripoll

Plaça Salvador Seguí, 1-9
08001 Barcelona
Telèfon 933 63 28 70

GENERALITAT DE CATALUNYA



Doc. original signat per:
Maria Angels Torras Ripoll
11/02/2020

Document electrònic garantit amb signatura electrònica. Podeu verificar la integritat d'aquest document a l'adreça web csv.gencat.cat

Original electrònic / Còpia electrònica autèntica

CODI SEGUR DE VERIFICACIÓ



0GKURJ56HKY76KBQLYLGOQF0OSN8QDF8

Data creació còpia:
19/02/2020 12:37:44
Data caducitat còpia:
19/02/2023 00:00:00
Pàgina 2 de 2

Intervenció arqueològica
Avinguda del Paral·lel, 62-80 (002/20)
Barcelona, Barcelonès

ANNEX 2. LLISTAT D'UNITATS ESTRATIGRÀFIQUES

Intervenció arqueològica

Avinguda del Paral·lel, 62-80 (002/20)

Barcelona, Barcelonès

FITXA UNITAT ESTRATIGRÀFICA: Av. Paral·lel 62-80		UE: 100	
CODI 002/20	CRONOLOGIA : s. XX-XXI		
DEFINICIÓ	Estructura. Pavimentació contemporània		
DESCRIPCIÓ	Panot 20x20		
Z SUP. : 9,60 msnm		Z INF. :	POTÈNCIA . 0,04m
SEQÜÈNCIA ESTRATIGRÀFICA	Igual a		Equivalent a
	Rebleix a		Reblert per
	Cobreix a	101	Cobert per
	Talla a		Tallat per
	Es recolza a		Se li recolza
	S'entrega a		Se li entrega

FITXA UNITAT ESTRATIGRÀFICA: Av. Paral·lel 62-80		UE: 101		
CODI 002/20	CRONOLOGIA : s. XX-XXI			
DEFINICIÓ	Anivellament contemporani.			
DESCRIPCIÓ	Nivell de formigó endurit amb reforç de mallot de ferro en algunes parts.			
Z SUP. : 9,56 msnm		Z INF. :	POTÈNCIA . 0,20	
SEQÜÈNCIA ESTRATIGRÀFICA	Igual a		Equivalent a	
	Rebleix a		Reblert per	
	Cobreix a	102	Cobert per	100
	Talla a		Tallat per	
	Es recolza a		Se li recolza	
	S'entrega a		Se li entrega	

Intervenció arqueològica

Avinguda del Paral·lel, 62-80 (002/20)
Barcelona, Barcelonès

FITXA UNITAT ESTRATIGRÀFICA: Av. Paral·lel 62-80		UE: 102		
CODI 002/20	CRONOLOGIA : s. XX-XXI			
DEFINICIÓ	Rebliment.			
DESCRIPCIÓ	Sauló.			
Z SUP. : 9.36 msnm	Z INF. : 8,76 msnm	POTÈNCIA . 0,60 m		
SEQÜÈNCIA ESTRATIGRÀFICA	Igual a		Equivalent a	
	Rebleix a		Reblert per	
	Cobreix a		Cobert per	101
	Talla a		Tallat per	
	Es recolza a		Se li recolza	
	S'entrega a		Se li entrega	

Intervenció arqueològica
Avinguda del Paral·lel, 62-80 (002/20)
Barcelona, Barcelonès

ANNEX 3. DOCUMENTACIÓ FOTOGRÀFICA

Intervenció arqueològica

Avinguda del Paral·lel, 62-80 (002/20)
Barcelona, Barcelonès

ANNEX FOTOGRÀFIC



1. Tram de rasa amb serveis actuals a l'Avinguda del Paral·lel amb plaça de Raquel Meller.



2. Rasa a l'Avinguda del Paral·lel.



3. Instal·lació de servei al carrer de Sant Pau



4. Vista de la rasa amb els serveis actuals al carrer de Sant Pau.



5. Serveis localitzats a l'Avinguda del Paral·lel 80.



6. Rasa a l'Avinguda del Paral·lel amb Ronda de Sant Pau.

Intervenció arqueològica

Avinguda del Paral·lel, 62-80 (002/20)
Barcelona, Barcelonès



7. Rebaixos amb maquinaria a l' l'Avinguda del Paral·lel.



8. Rasa a l'Avinguda del Paral·lel, 80



9. Detall del ramal al carrer de la Mercè .



10. Vista de la rasa amb serveis i fonamentació de l'edifici al carrer de la Mercè.



11. Vista de l'interior de la rasa a l'Avinguda del Paral·lel.



12. Detall dels serveis al carrer de Sant Pau.

Intervenció arqueològica
Avinguda del Paral·lel, 62-80 (002/20)
Barcelona, Barcelonès

ANNEX 4. DOCUMENTACIÓ PLANIMÈTRICA



Llegenda

 Situació intervenció

 Loc de la Intervenció

Intervenció arqueològica a l'Avinguda del Paral·lel, 62-80 (Barcelona, el Barcelonès)

Codi: 002/20

Promoció i Financament

Aigües de Barcelona

Direcció Arqueològica
Antoni Bosch Bullich

Títol del Plànol
Situació

Escala
A3 1:2000



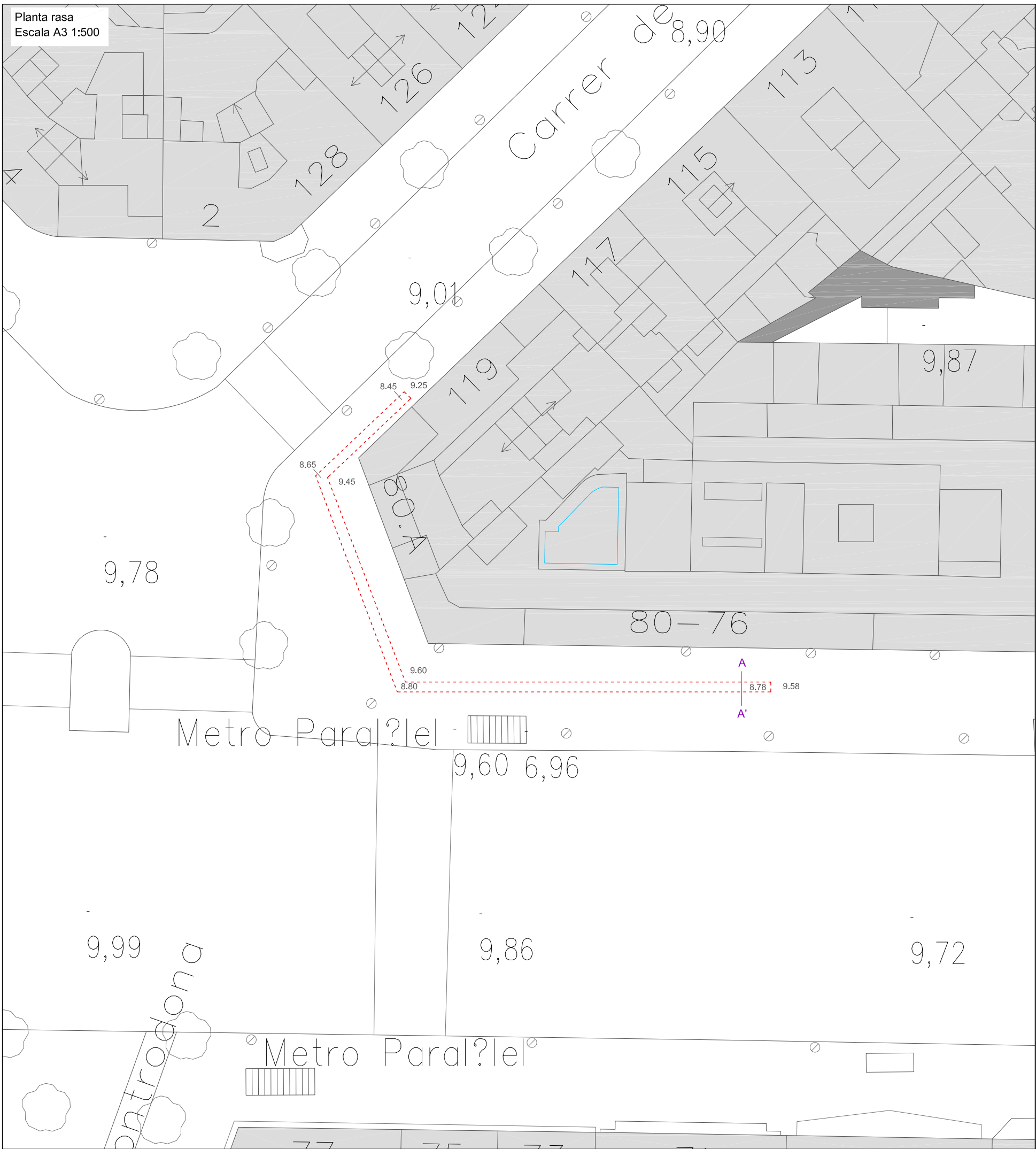
Data
Març 2020



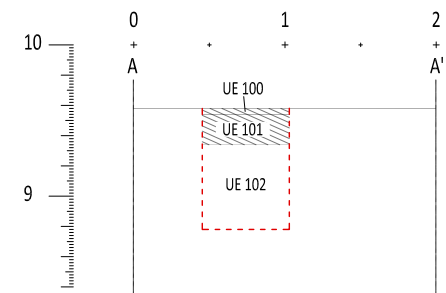
Núm. plànol
1

Full
1 de 1

Planta rasa
Escala A3 1:500



Secció A-A'
Escala A3 1:50



Llegenda

— Limit superior rasa



Lloc de la Intervenció

Intervenció arqueològica a
l'Avinguda del Paral·lel, 62-80
(Barcelona, el Barcelonès)

Codi: 002/20

Promocó i Finançament

Aigües de Barcelona

Direcció Arqueològica

Antoni Bosch Bullich

Títol del Plànol

Planta i secció

Escala 1:500



Escala 1:50

Núm. plànol

2

Data

Març 2020

Full

1 de 1